



Pomada oftálmica Cusí al óxido amarillo de mercurio

Yellow mercury oxide Cusí ointment

Santos I¹, Scalcione C¹, Sánchez Canto S¹, Becerra L², Barbón JJ¹.

Servicio de Oftalmología. Hospital San Agustín. Avilés. Asturias.

¹ Servicio de Oftalmología. Hospital Universitario San Agustín de Avilés. Asturias.

² Servicio de Farmacia. Hospital Universitario San Agustín de Avilés. Asturias.

jjbarbong@hotmail.com

RESUMEN

La pomada Cusí al óxido amarillo de mercurio fue el primer gran éxito como especialidad terapéutica de Joaquim Cusí, que había fundado en 1902 junto a su hermano Carlos, la Moderna Farmacia Cusí en Figueres. En 1906, Joaquim Cusí, consiguió elaborar una especialidad oftalmológica de óxido amarillo de mercurio neutra y bien tolerada, a diferencia de los preparados existentes. El nuevo preparado alcanzó un éxito mundial tan grande que los hermanos Cusí dejaron la farmacia y fundaron los Laboratorios del Norte de España (L.N.E.). Las formulaciones producidas por los L.N.E. estuvieron dirigidas sobre todo a la oftalmología, convirtiéndose en una referencia en nuestra especialidad. La pomada Oftálmica Cusí al óxido amarillo de mercurio estaba envasada en un tubo de estaño disponible en varias concentraciones y fue el antiséptico más popular hasta la aparición de los antibióticos en colirio en los años 50. La pomada al 2% fue la última en ser retirada y se comercializó como antiséptico ocular hasta el año 2000.

Palabras clave: Pomada oftálmica; oxido amarillo de mercurio; Laboratorios del Norte de España; L.N.E; Cusí.

ABSTRACT

The first great success as a therapeutic specialty of Joaquim Cusí was the yellow mercury oxide Cusí ointment; with his brother he founded the Modern Cusí Pharmacy in Figueres in 1902. In 1906, Joaquim Cusí obtained an ophthalmological specialty of neutral and well-tolerated yellow mercuric oxide, unlike the pre-existing ones. The new preparation achieved such great worldwide success that the Cusí brothers abandoned the pharmacy and founded the Laboratories of Northern Spain (L.N.E.). The formulations produced by the L.N.E. were focused mainly on ophthalmology, becoming a reference in our specialty. Ophthalmic Cusí eye ointment of yellow mercury oxide was packaged in a tin tube available in various concentrations and was the most popular antiseptic until the appearance of antibiotic eye drops in the 1950s. The 2% ointment was the last to be withdrawn and was marketed as an eye antiseptic until the year 2000.

Keywords: Ophthalmic ointment; yellow mercury oxide, Laboratories North of Spain; L.N.E; Cusí.

Comunicación presentada en la XXVIII Reunión del Grupo de Historia y Humanidades en Oftalmología durante el 98 Congreso de la Sociedad Española de Oftalmología, celebrado en Pamplona el 23 de septiembre de 2022.

El óxido amarillo de mercurio empezó a usarse como pomada oftálmica sobre 1860, siendo prescrito por primera vez por el oculista alemán Alexander Pagenstecher (1828-1879). El nuevo compuesto terminó desplazando por su mayor efecto antiséptico a las múltiples formulaciones oftálmicas ya existentes con óxido rojo de mercurio (1).

En 1902 Joaquim Cusí i Furtunet (Llers, Girona 1879-Barcelona, 1968) fundó, junto a su hermano Carlos, la Moderna Farmacia Cusí en Figueres. En 1906, animado por el oftalmólogo Francisco Agulló, empezó a elaborar una especialidad oftalmológica de óxido amarillo de mercurio en pomada, ya que los preparados disponibles, tanto en fórmula magistral como extranjeros, eran muy mal tolerados por sus impurezas y su granulado irregular (1,2). Cusí,

utilizando lanolina y vaselina como excipientes y reduciendo las partículas a menos de una micra mediante técnicas mecánicas, logró un compuesto neutro y bien tolerado que se extendió rápidamente por España y otros muchos países (2) (fig. 1).

La Pomada Oftálmica Cusí al óxido amarillo de mercurio fue la primera especialidad preparada en la Moderna Farmacia Cusí. El aumento de la producción llevó a los hermanos Cusí a dejar la farmacia e instalar un laboratorio farmacéutico, que denominaron Laboratorios del Norte de España (L.N.E.), ubicado primero en Figueres (1915-1925) y luego en El Masnou (1925-1974). En 1974, en homenaje a su fundador, se renombró como Laboratorios Cusí, que desde 1995 son propiedad del grupo Alcon (Alcon Cusí) (2). La pomada al óxido amarillo de mercurio fue el primer gran éxito nacional e internacional de los L.N.E. con una producción superior a 30.000 unidades en 1915. En 1926 se editó una monografía con motivo del vigésimo aniversario de su preparación (2). El laboratorio, dirigido por Joaquim Cusí junto a su hermano Carlos y su primo Rafael (incorporado en 1920), se convirtió en una referencia en el campo de la oftalmología (2) (fig. 2).



Figura 1: Tarjeta de publicidad de la Pomada Oftálmica Cusí, 1931.



Figura 2: Carlos, Joaquim y Rafael Cusí.



Figuras 3 y 4: Pomada oftálmica al óxido amarillo de mercurio 2%.

La pomada Oftálmica Cusí al óxido amarillo de mercurio se expendía en una cajita de cartón, con una varilla de vidrio y un prospecto explicativo. Estaba envasada en un tubo de estaño y disponible en cinco concentraciones: 1%, 2%, 5%, 10% y pudiéndose combinar con atropina en la presentación del 2% (1) (figs. 3 y 4). La dosificación más empleada era la del 2% reservándose las más concentradas para los casos rebeldes y la del 1% para los intolerantes a los preparados mercuriales. El prospecto adjunto explicaba la manera de aplicar la pomada utilizando la varilla de cristal con sus extremos redondeados, bien en el interior del ojo bien en el borde palpebral, siendo fácil su limpieza o desinfección con alcohol (fig. 5). La aplicación se realizaba tomando con el extremo de la varilla una cantidad similar a un grano de trigo con una posología de una o dos veces al día durante 10-15 días (1). Sus indicaciones iniciales eran las blefaritis, algunas queratitis, las conjuntivitis flictenulares, granulosas y subagudas, la profilaxis del absceso corneal en la conjuntivitis flictenular de la viruela y el sarampión, el acné rosáceo de la córnea, las escleritis superficiales, las opacidades corneales, el chalazión, el orzuelo, el pannus estrumoso, la esterilización del campo operatorio ocular y la obtención de ciclopejía cuando era prescrita con atropina (1). Hasta hace pocos años aún perduraba entre las alternativas terapéuticas para la pediculosis palpebral (3). También se utilizaba en otras patologías fuera de la oftalmología como los chancros sifilíticos y las sífilides ulceradas, las escoriaciones impetiginosas en labios, nariz y pabellón auri-

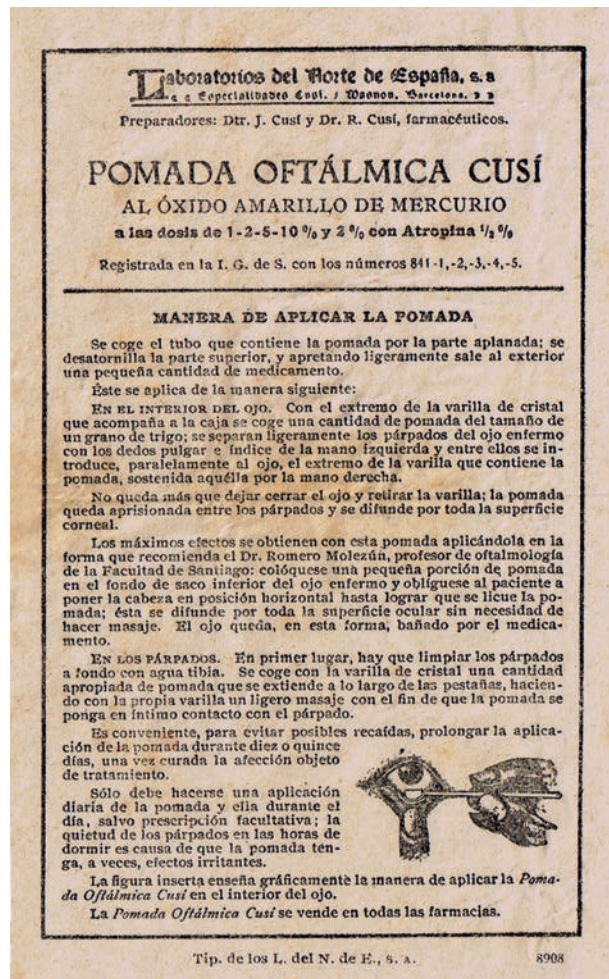


Figura 5: Prospecto sobre la manera de aplicar la pomada.



cular, el herpes y las pústulas de la viruela (1). La única precaución recogida para su uso era la toma simultánea de medicaciones de yodo y bromo, que podían combinarse con el óxido de mercurio a través de la lágrima y formar sales irritativas (1,4).

Las especialidades producidas por los L.N.E. estuvieron dirigidas sobre todo a la oftalmología, con 277 preparados y, en menor medida, a la dermatología (116), la otorrinolaringología (19) y la medicina general (52). En el Catálogo de Especialidades de la Moderna Farmacia Cusí de 1913 se presentaban las pomadas oftálmicas Cusí al 2, 5 y 10%, con unos costes respectivos de 1,50, 2 y 2,50 pesetas. En la primera edición del Catálogo de Oftalmología, de 1919, aparecían estas tres formulaciones junto a la del 1% y del 2% combinada con atropina. También en 1919 se implantó en España el Registro Farmacéutico obligatorio por lo que las cinco especialidades fueron autorizadas y registradas a lo largo de 1920 y 1921 con los números 841-1 al 841-5 (2). En 1957 hubo que adecuar los registros a una nueva normativa y se modificaron las fórmulas que quedaron asentadas con los números 27.372 al 27.376. Los L.N.E. tenían inicialmente muchos preparados antisépticos a base de mercurio, pero fueron desapareciendo con la introducción de los antibióticos tópicos en los años cincuenta quedando como único derivado mercurial a partir de 1962 las pomadas al 1 y 2%. Ésta última se comercializó como antiséptico ocular hasta el año 2000, a un coste de apenas 1,03 euros (4). Los preparados mercuriales, finalmente vetados por su toxicidad, fueron utilizados durante el s. XX en medicina para el tratamiento de la sífilis, para facilitar la dentición en los niños, como amalgama dental en odontología y como conservante en las vacunas contra la contaminación bacteriana (timerosal) (5).

La pomada Cusí al óxido amarillo de mercurio, una pomada oftálmica antiséptica muy popular durante gran parte del siglo XX, fue el primer gran éxito como especialidad terapéutica de Joaquim Cusí, el motivo que lo inclinó hacia la oftalmología y una de las bases de la posterior fundación y expansión de los L.N.E.

BIBLIOGRAFÍA

1. Pomada oftálmica Cusí, con motivo del veinte aniversario de su preparación. Masnou (Barcelona): Laboratorios del Norte de España; 1926.
2. Niubó Prats F. Joaquim Cusí i Fortunet (1879-1968): emprendedor, coleccionista y mecenas, fundador de los Laboratorios del Norte de España (1902-1974) y del Museo Cusí de Farmacia. Tesis Doctoral, Universidad de Alcalá, 2018. Disponible en: www.botplusweb.portalfarma.com.
3. Oftalmolosa cusí ox mercurio pomada oftálmica 1 tubo 7 g. Consejo General de Colegios Oficiales de Farmacéuticos. Disponible en: www.botplusweb.portalfarmacia.com.
4. López García JS; García Lozano I, Martínez Garchitorena J. Phthiriasis palpebral: diagnóstico y tratamiento. Arch Soc Esp Oftalmol 2003, 78 (7): 365-374.
5. Blesa MA, Castro GD. Historia natural y cultural del mercurio. Buenos Aires: Asociación Argentina para el progreso de las ciencias; 2015.